

- Los ocupados del trimestre julio-septiembre 2018 aumentaron **0,5%** en doce meses, equivalente a **42.890** personas, impulsados por los asalariados públicos (**5,6%**) y privados (**1,1%**).
- En el alza de los ocupados incidieron los sectores enseñanza (**3,9%**), alojamiento y servicio de comidas (**7,0%**) y construcción (**2,3%**).
- Los desocupados crecieron **6,6%**, explicados por los incrementos de cesantes (**6,1%**) y de quienes buscan trabajo por primera vez (**11,6%**).
- La tasa de desocupación nacional alcanzó **7,1%**, con una variación anual de **0,4** puntos porcentuales (pp.), debido al mayor crecimiento de la fuerza de trabajo (**0,9%**), por sobre los ocupados.
- La tasa de desocupación desestacionalizada alcanzó **6,9%**, reduciéndose **0,2 pp.** respecto al trimestre móvil anterior.

## TRIMESTRE MÓVIL (julio - septiembre 2018)

Tasa de participación en la fuerza de trabajo	59,2%
Tasa de ocupación	55,0%
Tasa de desocupación	7,1%

### Niveles (miles)

Fuerza de trabajo	8.968,12
Ocupados	8.333,16
Ocupados informales	2.383,87
Desocupados	634,96
Inactivos	6.178,99

### Variaciones a 12 meses

Fuerza de trabajo	0,9%
Ocupados	0,5%
Ocupados informales	-2,1%
Desocupados	6,6%
Inactivos	3,0%

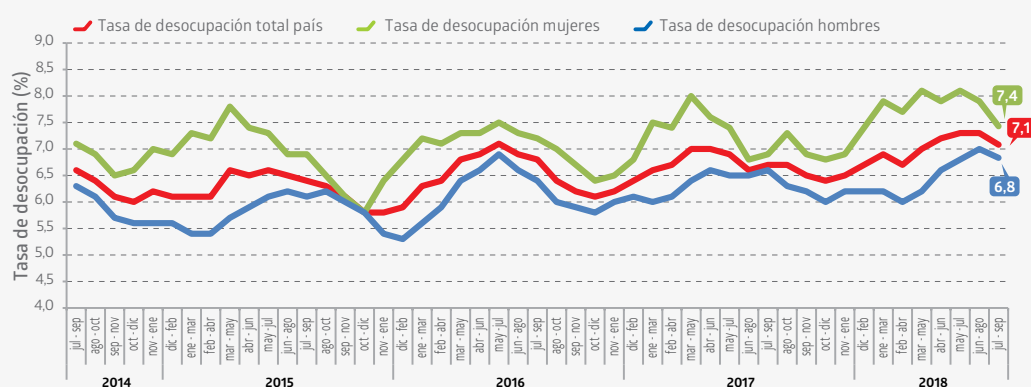
### Tasas analíticas

Tasa de desocupación con iniciadores disponibles	7,3%
Tasa combinada de desocupación y tiempo parcial involuntario	16,6%
Tasa de presión laboral	12,9%

### Informalidad laboral

Tasa de ocupación informal	28,6%
Tasa de ocupación en el sector informal	16,8%

## Evolución tasa de desocupación, según sexo, total país trimestres móviles



## Ocupación

En el alza anual de los ocupados (0,5%) tuvieron mayor incidencia los sectores enseñanza (3,9%), alojamiento y servicio de comidas (7,0%) y construcción (2,3%). Por otra parte, hogares como empleadores (-7,5%), suministro de agua (-26,4%) y servicios administrativos y de apoyo (-6,0%) destacaron como los principales descensos.

Los asalariados públicos (5,6%) y privados (1,1%) fueron las categorías ocupacionales que más aportaron en la expansión de los ocupados, seguidas por los trabajadores por cuenta propia (0,2%). En contraste, empleadores (-9,4%) fue la principal reducción.

Según jornada laboral, el incremento anual de los ocupados fue liderado por quienes habitualmente trabajaron 45 horas a la semana (2,9%). Le siguió el tramo de 1-30 horas, es decir, tiempo parcial (0,8%), incididos exclu-

sivamente por aquellos que trabajaron de manera voluntaria (6,3%), ya que quienes lo hicieron de forma involuntaria se redujeron 4,6%. Estos últimos representaron 10,1% del total de ocupados.

La tasa de participación disminuyó 0,5 pp. y se ubicó en 59,2%, en tanto que la tasa de ocupación descendió 0,7 pp., la baja más pronunciada de la vigente encuesta, situándose en 55,0%.

Anualmente, la tasa de ocupación informal retrocedió 0,8 pp., alcanzando 28,6%. Los ocupados informales se contrajeron 2,1%, explicados, principalmente, por los hombres (-2,4%) y por construcción (-4,7%).

## Desocupación

La tasa de desocupación fue 7,1%, creciendo 0,4 pp. en doce meses producto de la expansión de 0,9% de la fuerza de trabajo,

por sobre la reportada por los ocupados (0,5%), lo que generó una mayor presión en el mercado laboral, aunque en menor medida que en períodos anteriores.

La tasa de desocupación con iniciadores disponibles alcanzó 7,3%, con un alza anual de 0,3 pp. La tasa combinada de desocupación y tiempo parcial involuntario se situó en 16,6%, disminuyendo 0,2 pp. en doce meses.

La tasa de desocupación desestacionalizada alcanzó 6,9%, reduciéndose 0,2 pp. respecto al trimestre móvil anterior.

## Inactividad

La población fuera de la fuerza de trabajo o inactiva aumentó 3,0%, incidida solo por los inactivos habituales (4,0%). Según sexo, tanto los hombres (4,5%) como las mujeres (2,2%) influyeron en la variación anual.

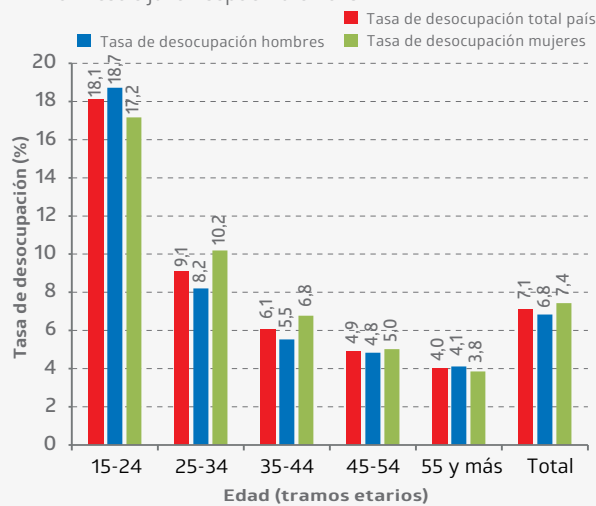
### TRIMESTRES MÓVILES (2017-2018)

Tasa de desocupación (%)	Jul-sep	ago-oct	sep-nov	oct-dic	nov-ene	dic-feb	ene-mar	feb-abr	mar-may	abr-jun	may-jul	jun-ago	Jul-sep
Total país	6,7	6,7	6,5	6,4	6,5	6,7	6,9	6,7	7,0	7,2	7,3	7,3	7,1
Mujeres	6,9	7,3	6,9	6,8	6,9	7,4	7,9	7,7	8,1	7,9	8,1	7,9	7,4
Hombres	6,6	6,3	6,2	6,0	6,2	6,2	6,2	6,0	6,2	6,6	6,8	7,0	6,8

# Principales indicadores

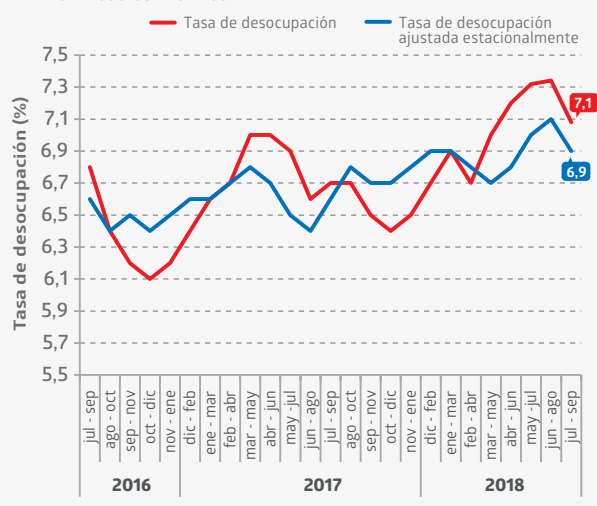
## Tasa de desocupación según sexo y tramo de edad, total país

trimestre julio - septiembre 2018



## Tasa de desocupación y tasa de desocupación ajustada estacionalmente, total país

trimestres móviles



La tasa de desocupación femenina fue 7,4%, aumentando 0,5 pp. en doce meses, debido al incremento de 1,2% de la fuerza de trabajo, mayor al alza de 0,6% de las ocupadas. Por su parte, las desocupadas (8,9%) crecieron incididas, principalmente, por las cesantes (6,2%). Las tasas de participación y ocupación disminuyeron 0,3 pp. y 0,6 pp., llegando a 48,5% y 44,9%, respectivamente.

La tasa de desocupación de los hombres se situó en 6,8%, registrando 0,2 pp. más que en igual trimestre de 2017, como consecuencia de la variación de 0,8% de la fuerza de trabajo por sobre el 0,5% reportado por los ocupados. A su vez, los desocupados aumentaron 4,9%, impulsados únicamente por

los cesantes (6,0%). Las tasas de participación y ocupación se redujeron 0,7 pp. y 0,9 pp. y llegaron a 70,2% y 65,4%, en cada caso.

La tasa de desocupación más alta según tramo etario se observó, como es habitual, en el segmento de 15-24 años y fue de 18,1%, con un alza de 0,6 pp. en doce meses.

En comparación con el trimestre móvil anterior, la tasa de desocupación ajustada estacionalmente descendió 0,2 pp., situándose en 6,9%. La tasa femenina y la masculina se redujeron 0,3 pp. y 0,1 pp., alcanzando 7,5% y 6,5%, respectivamente.

## Población total y de 15 años y más por situación en la fuerza de trabajo, total país, según sexo y período

(en miles de personas, porcentajes y variaciones de la tasa en pp.)

trimestre julio - septiembre 2018

Período	Población de 15 años y más										Tasa de participación	Tasa de ocupación	Tasa de desocupación	Tasa de desocupación con iniciadores disponibles
	Total	Fuerza de trabajo					Fuera de la fuerza de trabajo							
		Total	Ocupados	Desocupados			Total	Iniciadores	Inactivos potencialmente activos	Inactivos habituales				
<b>Ambos sexos</b>														
JAS 2017	14.883,16	8.885,91	8.290,26	595,64	539,99	55,66	5.997,25	55,99	784,66	5.156,61	59,7	55,7	6,7	7,0
JAS 2018	15.147,11	8.968,12	8.333,16	634,96	572,84	62,12	6.178,99	54,05	763,73	5.361,22	59,2	55,0	7,1	7,3
Var. doce meses*	1,8%	0,9%	0,5%	6,6%	6,1%	11,6%	3,0%	-3,5%	-2,7%	4,0%	-0,5 pp.	-0,7 pp.	0,4 pp.	0,3 pp.
<b>Hombres</b>														
JAS 2017	7.326,04	5.196,68	4.855,53	341,15	309,55	31,59	2.129,36	29,75	298,31	1.801,30	70,9	66,3	6,6	6,9
JAS 2018	7.460,85	5.236,44	4.878,68	357,77	328,20	29,57	2.224,41	29,06	320,93	1.874,42	70,2	65,4	6,8	7,0
Var. doce meses*	1,8%	0,8%	0,5%	4,9%	6,0%	-6,4%	4,5%	-2,3%	7,6%	4,1%	-0,7 pp.	-0,9 pp.	0,2 pp.	0,1 pp.
<b>Mujeres</b>														
JAS 2017	7.557,12	3.689,23	3.434,73	254,50	230,43	24,06	3.867,90	26,23	486,36	3.355,31	48,8	45,5	6,9	7,1
JAS 2018	7.686,26	3.731,68	3.454,48	277,20	244,64	32,55	3.954,58	24,98	442,80	3.486,80	48,5	44,9	7,4	7,7
Var. doce meses*	1,7%	1,2%	0,6%	8,9%	6,2%	35,3%	2,2%	-4,8%	-9,0%	3,9%	-0,3 pp.	-0,6 pp.	0,5 pp.	0,6 pp.

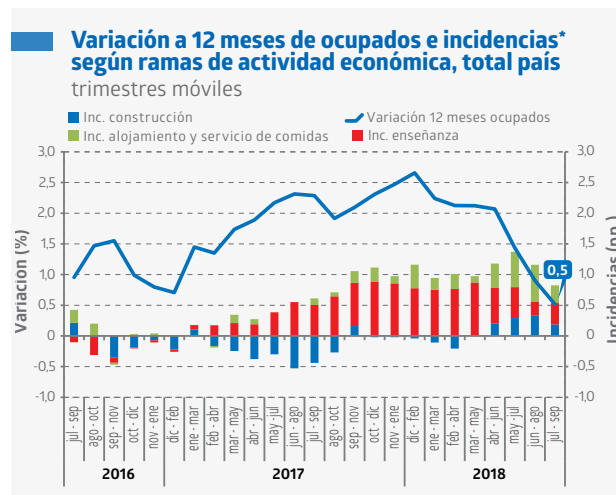
(\*) Las variaciones de las variables en niveles corresponden a variaciones relativas expresadas en porcentajes (%), mientras que para las tasas son variaciones absolutas expresadas en puntos porcentuales (pp.), que pueden diferir debido al redondeo de cifras.

## Actividad económica

El ascenso en doce meses de ocupados (0,5%) se originó, principalmente, en las actividades enseñanza, alojamiento y servicio de comidas, y construcción. Enseñanza varió 3,9%, por educación primaria y secundaria y la categoría laboral asalariados públicos. Alojamiento y servicio de comidas creció 7,0%, por expendio de comidas y bebidas, y asalariados privados. Construcción tuvo un alza de 2,3%, por actividades especializadas de construcción y por trabajadores por cuenta propia.

Las contracciones más relevantes se presentaron en hogares como empleadores, suministro de agua y servicios administrativos y de apoyo. Hogares como empleadores descendió 7,5%, por labores domésticas asociadas a personal de servicio doméstico. Suministro de agua decreció 26,4%, por recogida, tratamiento y eliminación de desechos, y asalariados privados. Servicios administrativos y de apoyo se redujo 6,0%, incidido por actividades de investigación y seguridad, y por la categoría empleadores.

Los hombres ocupados se incrementaron 0,5%, explicados por construcción (2,9%), actividades profesionales (10,6%) y otras actividades de servicios (9,4%). Las mu-



(\*) Corresponden a los tres sectores económicos que registraron las mayores incidencias positivas en el último trimestre móvil.

jer ocupadas crecieron 0,6%, por enseñanza (4,1%), alojamiento y servicio de comidas (7,0%), y actividades de salud (3,0%).

## Ocupados por rama de actividad económica\*, total país (en miles de personas, porcentaje e incidencia en pp.) trimestre julio - septiembre 2018

Rama de actividad (CIU4.cl 2012 según CAENES)	Ocupados	Variación 12 meses			Variación trimestral		
		en miles	%	incidencia**	en miles	%	incidencia**
<b>TOTAL</b>	<b>8.333,16</b>	<b>42,89</b>	<b>0,5</b>	<b>-</b>	<b>0,91</b>	<b>0,0</b>	<b>-</b>
Agricultura, ganadería, silvicultura y pesca	720,09	2,23	0,3	0,0	1,67	0,2	0,0
Minería	205,57	12,75	6,6	0,2	-6,54	-3,1	-0,1
Industrias manufactureras	870,03	-10,92	-1,2	-0,1	-10,16	-1,2	-0,1
Suministro de electricidad	43,41	0,08	0,2	0,0	5,53	14,6	0,1
Suministro de agua	43,75	-15,71	-26,4	-0,2	3,87	9,7	0,0
Construcción	701,61	15,61	2,3	0,2	-4,84	-0,7	-0,1
Comercio	1.571,66	-8,44	-0,5	-0,1	20,01	1,3	0,2
Transporte y almacenamiento	567,43	7,86	1,4	0,1	-1,62	-0,3	0,0
Actividades de alojamiento y de servicio de comidas	367,48	24,07	7,0	0,3	-12,77	-3,4	-0,2
Información y comunicaciones	153,93	13,11	9,3	0,2	6,61	4,5	0,1
Actividades financieras y de seguros	165,42	5,56	3,5	0,1	8,87	5,7	0,1
Actividades inmobiliarias	80,45	-4,04	-4,8	0,0	1,79	2,3	0,0
Actividades profesionales, científicas y técnicas	252,84	4,52	1,8	0,1	-10,75	-4,1	-0,1
Actividades de servicios administrativos y de apoyo	197,29	-12,61	-6,0	-0,2	-5,01	-2,5	-0,1
Administración pública	453,74	-10,80	-2,3	-0,1	-1,55	-0,3	0,0
Enseñanza	761,83	28,76	3,9	0,3	8,53	1,1	0,1
Actividades de atención de la salud humana	476,31	1,50	0,3	0,0	9,43	2,0	0,1
Actividades artísticas y entretenimiento	97,16	2,26	2,4	0,0	-4,00	-4,0	0,0
Otras actividades de servicios	274,54	14,52	5,6	0,2	4,25	1,6	0,1
Actividades de los hogares como empleadores	328,13	-26,48	-7,5	-0,3	-11,70	-3,4	-0,1
Actividades de organizaciones y órganos extraterritoriales***	0,50	-0,95	-65,6	0,0	-0,72	-59,0	0,0

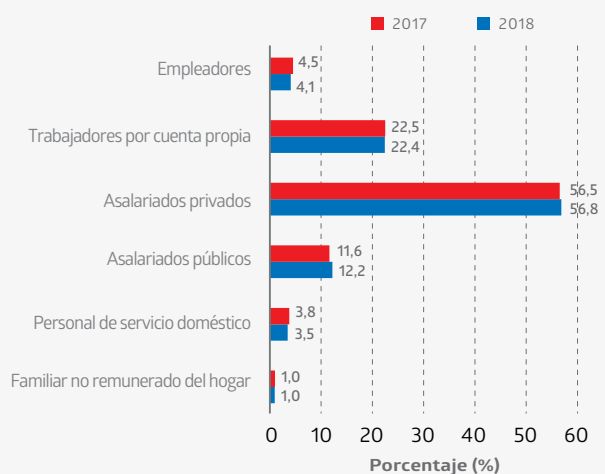
(\*) La rama de actividad es el sector al que se dedica la empresa o institución en la que trabajan los ocupados, ya sean estos contratados directamente o a través de una empresa subcontratista de bienes o servicios o suministradora, es decir, se atribuye la clasificación económica del mandante.

(\*\*) La suma de las incidencias es igual a la variación porcentual y puede diferir en el total al sumar con mayor número de decimales.

(\*\*\*) Esta estimación no tiene la precisión estadística recomendada (coeficiente de variación mayor a 20%).

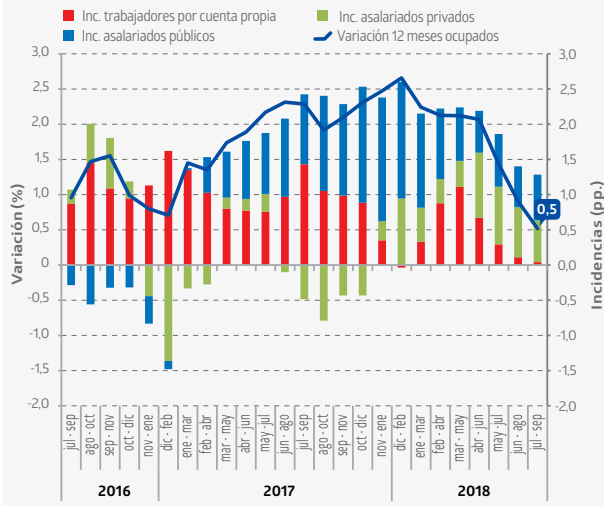
## Porcentaje de ocupados según categoría en la ocupación

trimestre julio - septiembre



## Variación a 12 meses de ocupados e incidencias según categoría en la ocupación, total país

trimestres móviles



## Categoría ocupacional

El aumento anual de los ocupados (0,5%) estuvo incidido casi exclusivamente por los asalariados públicos (5,6%) y privados (1,1%) y, en bastante menor medida, por los trabajadores por cuenta propia (0,2%). Las reducciones se presentaron en empleadores (-9,4%), personal de servicio doméstico (-7,7%) y familiar no remunerado (-4,9%).

El alza de los asalariados públicos se explicó, según horas habituales de trabajo, principalmente por el tramo de 31-44 horas, concentrado en la jornada de 44 horas.

Los sectores con mayor relevancia en la expansión de esta categoría fueron enseñanza, actividades de salud y administración pública.

El incremento de los asalariados privados se debió, en gran medida, a quienes desempeñaron una jornada completa (45 horas). En relación con el tipo de contrato, incidieron aquellos que tenían un contrato escrito y por lugar de trabajo, aquellos que se desempeñaron en instalaciones u oficinas del empleador. Finalmente, en esta categoría influyeron otras actividades de servicios, alojamiento y servicio de comidas, y actividades financieras y de seguros.

## Ocupados por categoría en la ocupación según sexo, total país (en miles de personas, porcentaje e incidencia en pp.)

trimestre julio-septiembre 2018

Categoría en la Ocupación	Ambos sexos				Hombres				Mujeres			
	Ocupados	Variación 12 meses			Ocupados	Variación 12 meses			Ocupados	Variación 12 meses		
		en miles	%	incidencia*		en miles	%	incidencia*		en miles	%	incidencia*
<b>Total</b>	<b>8.333,16</b>	<b>42,89</b>	<b>0,5</b>	<b>-</b>	<b>4.878,68</b>	<b>23,14</b>	<b>0,5</b>	<b>-</b>	<b>3.454,48</b>	<b>19,75</b>	<b>0,6</b>	<b>-</b>
Empleadores	340,00	-35,35	-9,4	-0,4	258,77	-30,30	-10,5	-0,6	81,22	-5,05	-5,9	-0,1
Trabajadores por cuenta propia	1.869,32	3,30	0,2	0,0	1.105,98	34,28	3,2	0,7	763,34	-30,98	-3,9	-0,9
Asalariados sector privado	4.737,29	49,32	1,1	0,6	3.040,84	12,33	0,4	0,3	1.696,45	36,99	2,2	1,1
Asalariados sector público	1.017,47	53,82	5,6	0,6	439,94	12,30	2,9	0,3	577,53	41,52	7,7	1,2
Personal de servicio doméstico	289,26	-24,10	-7,7	-0,3	5,93	-2,35	-28,4	0,0	283,33	-21,75	-7,1	-0,6
Familiar no remunerado del hogar	79,82	-4,10	-4,9	0,0	27,21	-3,12	-10,3	-0,1	52,61	-0,98	-1,8	0,0

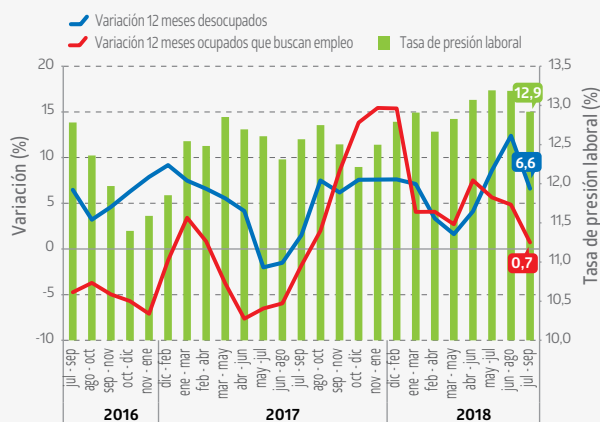
(\*) La suma de las incidencias es igual a la variación porcentual y puede diferir en el total al sumar con mayor número de decimales.

## Tasa de presión laboral

La tasa de presión laboral alcanzó 12,9%, incrementándose 0,3 pp. en doce meses, debido a las alzas de los ocupados que buscan empleo (0,7%) y los desocupados (6,6%), ya que los iniciadores disponibles (-3,8%) descendieron.

Los ocupados que buscan empleo, que completaron un año de variaciones positivas en doce meses, fueron incididos, principalmente, por los asalariados privados. Según sector, influyeron alojamiento y servicio de comidas, y actividades de salud. Entre las razones para buscar trabajo destacó "porque considera su actividad actual como provisional". En doce meses, la tasa de presión laboral de las mujeres y hombres tuvo alzas de 0,8 pp. y 0,1 pp., ubicándose en 12,9% y 13,0%, en cada caso.

**Tasa de presión laboral y variación a 12 meses de desocupados y ocupados que buscan empleo, total país**  
trimestres móviles



## Informalidad laboral

La tasa de ocupación informal fue 28,6%, disminuyendo 0,8 pp. en doce meses. En tanto, la tasa de ocupación informal masculina se situó en 27,4% y la femenina, en 30,3%, registrando reducciones de 0,9 pp. y 0,6 pp., en cada caso.

Anualmente, los ocupados informales se contrajeron 2,1%, incididos por las categorías empleadores (-45,8%), asalariados privados (-2,1%), personal de servicio doméstico (-3,5%) y familiar no remunerado (-4,9%). En igual período, los hombres informales descendieron (-2,4%), como conse-

cuencia de las disminuciones en asalariados privados (-5,4%) y empleadores (-42,3%), mientras que el retroceso de las mujeres (-1,6%) se debió, principalmente, a las reducciones de trabajadoras por cuenta propia (-3,9%) y personal de servicio doméstico (-3,2%).

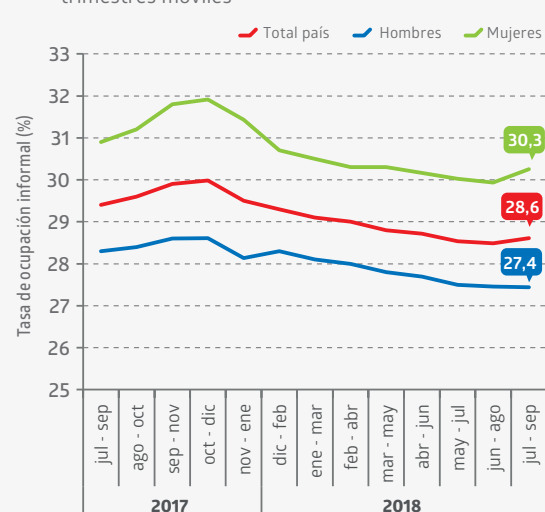
Según la actividad económica de la empresa que le paga el sueldo o de la que es dueña la persona ocupada, la contracción de los ocupados informales fue explicada, en gran medida, por construcción (-4,7%) e industria manufacturera (-5,1%).

**Ocupados informales por categoría en la ocupación, total país**  
(en miles de personas, porcentaje e incidencia en pp.)  
trimestre julio - septiembre 2018

Categoría en la ocupación	Tasa de ocupación informal	Ocupados informales	Variación 12 meses		
			en miles	%	incidencia*
<b>Total</b>	<b>28,6</b>	<b>2.383,87</b>	<b>-49,98</b>	<b>-2,1</b>	<b>-</b>
Empleadores	11,0	37,31	-31,48	-45,8	-1,3
Trabajadores por cuenta propia	64,8	1.211,99	4,85	0,4	0,2
Asalariados sector privado	16,5	783,85	-16,67	-2,1	-0,7
Asalariados sector público	11,3	114,90	3,04	2,7	0,1
Personal de servicio doméstico	53,9	156,00	-5,62	-3,5	-0,2
Familiar no remunerado del hogar	100	79,82	-4,10	-4,9	-0,2

(\*) La suma de las incidencias es igual a la variación porcentual y puede diferir en el total al sumar con mayor número de decimales.

**Tasa de ocupación informal según sexo, total país**  
trimestres móviles



## Análisis regional

Anualmente, la tasa de desocupación creció en nueve regiones y disminuyó en seis. La expansión de mayor magnitud se presentó en Los Ríos (2,3 pp.), en tanto, la principal reducción se registró en Los Lagos (-2,1 pp.).

### Fuerza de trabajo, ocupados y tasa de desocupación, niveles y variaciones por región (en miles de personas, porcentajes y variaciones de la tasa en pp.) trimestre julio - septiembre 2018

Región	Tasa de desocupación (%)	Variación anual y trimestral tasa de desocupación		Fuerza de trabajo*		Ocupados*		Ocupados informales*	
		Var. 12 meses** (pp.)	Var. trimestral** (pp.)	Nivel (miles)	Var. 12 meses (%)	Nivel (miles)	Var. 12 meses (%)	Nivel (miles)	Tasa de ocupación informal (%)
<b>Total país</b>	<b>7,1</b>	<b>0,4</b>	<b>-0,3</b>	<b>8.968,12</b>	<b>0,9</b>	<b>8.333,16</b>	<b>0,5</b>	<b>2.383,87</b>	<b>28,6</b>
Arica y Parinacota	6,4	1,2	0,3	80,07	2,4	74,94	1,1	26,23	35,0
Tarapacá	8,5	1,3	-0,2	179,25	-4,0	164,02	-5,4	62,75	38,3
Antofagasta	8,4	-0,6	0,3	319,03	6,5	292,38	7,2	73,14	25,0
Atacama	8,2	1,3	0,2	153,64	4,4	141,02	2,9	41,46	29,4
Coquimbo	6,9	-1,1	0,0	392,79	3,2	365,88	4,4	125,93	34,4
Valparaíso	7,1	1,0	-0,5	887,30	-1,4	824,41	-2,5	225,25	27,3
Metropolitana	7,7	1,0	-0,2	3.689,75	0,6	3.406,52	-0,5	871,26	25,6
O'Higgins	7,4	0,8	0,3	455,00	1,2	421,36	0,4	115,69	27,5
Maule	6,1	0,3	-0,1	511,02	3,4	479,84	3,1	145,35	30,3
Biobío	7,3	-0,8	-0,9	1.016,13	2,7	942,17	3,6	282,45	30,0
La Araucanía	6,4	-0,4	-0,6	502,05	-1,4	469,75	-1,0	183,32	39,0
Los Ríos	6,1	2,3	0,4	193,65	-2,9	181,85	-5,2	67,57	37,2
Los Lagos	3,4	-2,1	-0,1	434,61	0,2	419,87	2,4	128,10	30,5
Aysén	3,1	0,3	-0,7	63,74	-1,4	61,78	-1,7	18,75	30,3
Magallanes	3,0	-1,2	-0,8	90,11	6,8	87,36	8,2	16,62	19,0

(\*) Los totales pueden diferir de la suma de los subtotales, debido al redondeo de cifras.

(\*\*) La variación de las tasas se expresa en puntos porcentuales y puede diferir debido al redondeo de cifras.

## Horas de trabajo

### Horas efectivas

El volumen de trabajo, medido a través del número total de horas efectivas trabajadas por los ocupados, se contrajo 3,5% anualmente, incidido por hombres (-3,7%) y por mujeres (-3,2%). Lo anterior, sumado al leve crecimiento de los ocupados (0,5%), derivó en una reducción de 4,0% del promedio de horas efectivas trabajadas a la semana. Para este trimestre, el promedio de horas efectivas se estimó en 35,9 horas y, según sexo, en los hombres fue 38,3 horas y en las mujeres, 32,5 horas.

### Horas habituales

El incremento de los ocupados fue influido, mayoritariamente, por aquellos que habitualmente trabajaron una jornada completa (45 horas a la semana), que crecieron 2,9%. Con menor dinamismo aumentaron quienes desempeñaron una jornada parcial de trabajo (1-30 horas a la semana), con un alza de 0,8%. En contrapartida, quienes trabajaron más de 45 horas a la semana (exceso de horas) disminuyeron 3,5%, al igual que la jornada de 31-44 horas, que descendió 0,5%.

La expansión de los ocupados que trabajaron 45 horas fue incida por los asalariados privados (3,3%). Según sector económico, los principales aumentos se consiguieron en actividades de alojamiento y servicio de comidas (20,5%) y transporte (9,1%). El incremento fue impulsado por las mujeres (5,4%) y por los hombres (1,5%).

### Ocupados según tramos de horas habitualmente trabajadas, total país (en miles de personas y porcentajes) trimestre julio - septiembre 2018

Tramos de Horas	Ocupados		Variación 12 meses		
	Nivel	%	en miles	%	Incidencia (pp.)*
<b>Total</b>	<b>8.333,16</b>	<b>100</b>	<b>42,89</b>	<b>0,5</b>	<b>-</b>
1-30 **	1.766,66	21,2	13,87	0,8	0,2
TPV ***	929,05	52,6	54,68	6,3	3,1
TPI ***	837,61	47,4	-40,81	-4,6	-2,3
31-44	1.403,64	16,8	-6,51	-0,5	-0,1
45	3.440,16	41,3	97,57	2,9	1,2
46 y más	1.722,69	20,7	-61,83	-3,5	-0,7
Sin información	0,00	0,0	-0,21	-100,0	0,0

(\*) La suma de las incidencias es igual a la variación porcentual y puede diferir en el total al sumar con mayor número de decimales.

(\*\*) Este tramo corresponde a los ocupados con jornada a tiempo parcial, según lo ha definido el Código del Trabajo en su artículo 40 bis.

(\*\*\*) Ocupados a tiempo parcial voluntario (TPV) e involuntario (TPI). Porcentaje de participación (%) e incidencia (pp.) respecto al total de ocupados a tiempo parcial.



## Tiempo parcial

### Tiempo parcial voluntario

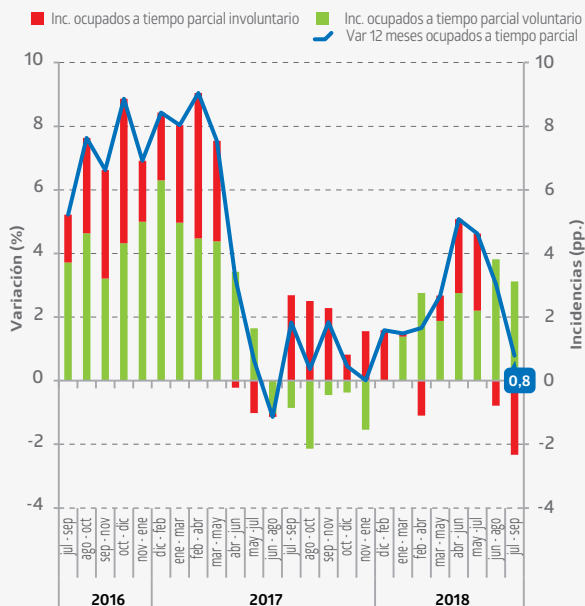
En doce meses, los ocupados a tiempo parcial voluntario crecieron 6,3%, debido a trabajadores por cuenta propia y a los sectores comercio y agricultura y pesca. Los hombres explicaron mayormente el alza, aumentando 12,3%, ya que las mujeres se expandieron a un ritmo bastante menor (2,7%).

### Tiempo parcial involuntario

Los ocupados a tiempo parcial involuntario se redujeron 4,6% en doce meses. El retroceso se explicó por trabajadores por cuenta propia y por las actividades industria manufacturera y comercio. Según sexo, la caída fue incidida por las mujeres (-4,9%) y, en menor medida, por los hombres (-4,3%).

Los ocupados a tiempo parcial involuntario representaron 47,4% de los ocupados a tiempo parcial, 2,7 pp. menos que hace doce meses, y 10,1% del total de ocupados, descendiendo 0,5 pp.

**Variación a 12 meses de ocupados a tiempo parcial e incidencias según voluntariedad de trabajar de forma parcial**  
trimestres móviles



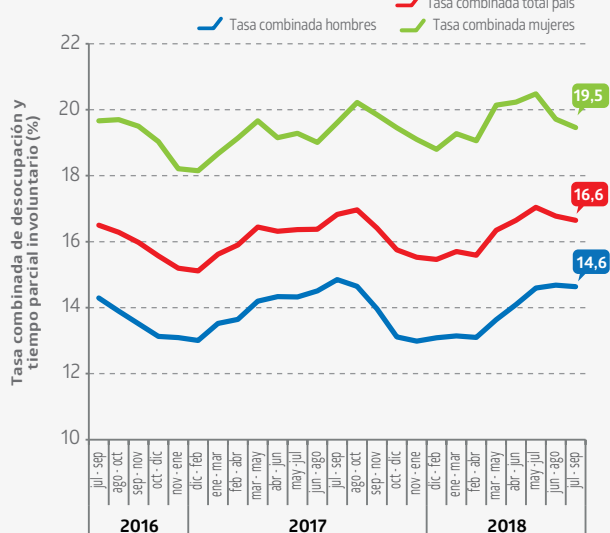
## Subutilización de la fuerza de trabajo

La tasa combinada de desocupación y tiempo parcial involuntario fue 16,6%, disminuyendo 0,2 pp. en doce meses. Esto se explicó por los descensos de ocupados a tiempo parcial involuntario (-4,6%) y de los iniciadores disponibles (-3,8%), que contrarrestaron el alza de los desocupados (6,6%).

La tasa se estimó en 14,6% y 19,5% para hombres y mujeres, con reducciones anuales de 0,3 pp. y 0,1 pp., respectivamente. Así, la brecha de género<sup>1</sup> fue 4,9 pp. en desmedro de las mujeres, cifra que creció 0,2 pp. en el mismo período.

Según región, las tasas más altas se registraron en Tarapacá (21,7%), Los Ríos (21,4%) y O'Higgins (19,7%), con variaciones en doce meses de 2,6 pp., -0,4 pp. y 1,8 pp., respectivamente. Por el contrario, las regiones con las menores tasas fueron Magallanes (9,4%), Los Lagos (11,6%) y Aysén (13,2%), presentando movimientos de 0,2 pp., -4,9 pp. y 0,4 pp., en cada caso.

**Evolución tasa combinada de desocupación y tiempo parcial involuntario, según sexo, total país**  
trimestres móviles



(1) La brecha de género se expresa como la diferencia en puntos porcentuales entre sexos, es decir, la diferencia de la tasa de mujeres menos la tasa de los hombres.

## Glosario

**Asalariado:** es la persona que trabaja para un empleador, jefe o patrón y percibe una remuneración en forma de sueldo, salario, comisión, propinas, pagos a destajo o en especie.

**Asalariado privado:** esta categoría incluye a todos los asalariados que no trabajan en instituciones o empresas del Estado, independiente del sector económico donde se desempeñan.

**Asalariado público:** esta categoría incluye a todos los asalariados que trabajan en instituciones o empresas del Estado, ya sea dentro de la administración pública como en otros sectores económicos (salud, enseñanza, etc.).

**Brecha de género:** es la diferencia que se manifiesta entre la situación, condición y/o posición de las mujeres y la de los hombres, es decir, la distancia que hace falta recorrer para alcanzar la igualdad en una situación determinada.

**Desocupados:** todas las personas en edad de trabajar que no estaban ocupadas durante la semana de referencia, que habían llevado a cabo actividades de búsqueda de un puesto de trabajo durante las últimas cuatro semanas (incluyendo la de referencia) y que estaban disponibles para trabajar en las próximas dos semanas (posteriores a la de referencia).

**Fuerza de trabajo:** personas en edad de trabajar que durante la semana de referencia cumplen los requisitos para ser incluidas en la categoría de ocupados o desocupados.

**Horas efectivas:** cuantifican el tiempo dedicado por las personas al desempeño de actividades económicas que contribuyen a la producción de bienes y servicios durante un período de referencia corto (la semana de referencia de la encuesta).

**Horas habituales:** corresponden a las horas comúnmente trabajadas en un período de referencia determinado (promedio de los últimos tres meses).

**Inactivos potencialmente activos:** inactivos que buscaron empleo pero no estarían disponibles para trabajar, o que no buscaron pero estarían disponibles.

**Iniciadores disponibles:** todas las personas fuera de la fuerza de trabajo que esgrimen no haber buscado trabajo en las últimas cuatro semanas debido a que iniciarán pronto una actividad laboral y que, al mismo tiempo, declaran disponibilidad. Este grupo poblacional se incluye dentro de los Inactivos, pero para ciertos efectos (de armonización estadística con la OCDE), se suma a la población desocupada para calcular una tasa de desocupación con iniciadores disponibles.

**Ocupación informal:** comprende a todos los trabajadores dependientes que carecen de acceso al sistema de seguridad social (pensión y salud) por concepto de su vínculo laboral. Para el caso de los trabajadores independientes, se considera que poseen una ocupación informal si la empresa, negocio o actividad que desarrollan pertenece al sector informal. Familiar no remunerado son todos clasificados como informales.

**Ocupados:** todas las personas en edad de trabajar, que durante la semana de referencia dedicaron al menos una hora a alguna actividad para producir bienes o servicios a cambio de una remuneración o beneficios.

**Población en edad de trabajar (PET):** población actualmente residente en el país de 15 años y más.

**Población fuera de la fuerza de trabajo o inactiva:** todas las personas de la población en edad de trabajar que no son clasificadas como ocupadas ni desocupadas.

**Sector informal:** conjunto de unidades económicas que carecen de registro en el Servicio de Impuestos Internos (SII) y no llevan una contabilidad a través de la cual puedan separar los gastos del negocio de los del hogar.

**Tasa de desocupación:** número de personas desocupadas expresado como porcentaje de la fuerza de trabajo.

**Tasa de desocupación ajustada estacionalmente:** es la tasa de desocupación que elimina los efectos de los factores exógenos estacionales de naturaleza no económica que influyen en su comportamiento coyuntural. Para el ajuste estacional de las series de empleo, se utiliza el programa X13 ARIMA SEATS. Se aplica este método independientemente en la serie de desocupados y de ocupados, para luego obtener la tasa de desocupación ajustada sin estacionalidad (método indirecto). De este modo es posible comparar de forma directa los valores de la serie entre distintos momentos del tiempo.

**Tasa de ocupación:** número de personas ocupadas como porcentaje de la población en edad de trabajar.

**Tasa de ocupación en el sector informal (TOSI):** número de ocupados que trabajan en unidades económicas informales expresado como porcentaje del total de ocupados.

**Tasa de ocupación informal (TOI):** número de personas con ocupaciones informales expresado como porcentaje del total de ocupados.

**Tasa de participación:** número de personas en la fuerza de trabajo expresado como porcentaje de la población en edad de trabajar.

**Tasa de presión laboral:** número de personas desocupadas, más personas ocupadas que buscan empleo, más iniciadores disponibles, expresado como porcentaje de la fuerza de trabajo más los iniciadores disponibles.

Instituto Nacional de Estadísticas  
Paseo Bulnes 418, Santiago, Chile  
Teléfono (56) 22892 4338/4331

Correo electrónico: prensa.ine@ine.cl - [www.ine.cl](http://www.ine.cl)

